



Principales Resultados

ENSU

Encuesta Nacional de Seguridad pública Urbana

Primer trimestre 2026



PRINCIPALES HALLAZGOS.

PERCEPCIÓN DE INSEGURIDAD.

- El 47.8% de la población de Hermosillo se sentía insegura en marzo de 2026, lo que representa una disminución significativa de 13.2 puntos porcentuales respecto a diciembre de 2025 (61.0%).
- La percepción de inseguridad en Nogales disminuyó a 38.2% en marzo de 2026, lo que representa una disminución de 6.8 puntos porcentuales respecto a diciembre de 2025 (45.0%).
- La percepción de inseguridad en Ciudad Obregón disminuyó 3.8 puntos porcentuales, al pasar de 88.0% en diciembre de 2025 a 84.2% en marzo de 2026.

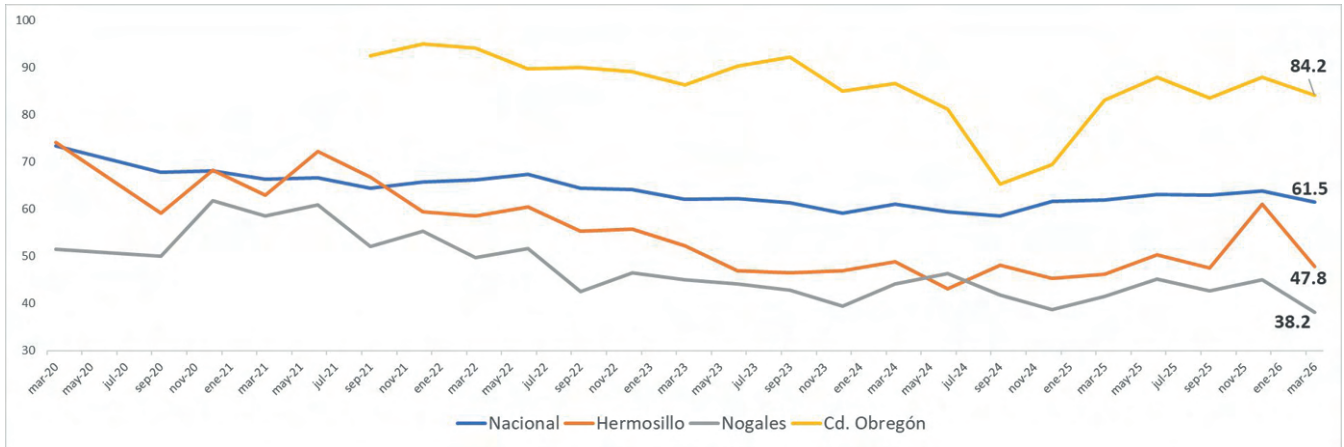
CAMBIOS DE HÁBITOS POR TEMOR A LA DELINCUENCIA.

- Se disminuyeron todos los indicadores de cambios de hábitos por temor a la delincuencia en Hermosillo, Nogales y Ciudad Obregón.

CONFLICTOS O ENFRENTAMIENTOS ENTRE LA CIUDADANÍA.

- Hermosillo se ubicó en la cuarta posición con base en la proporción de población que tuvo conflictos durante el primer trimestre de 2026.
- Hermosillo se ubicó en la cuarta posición con base en la proporción de población que tuvo conflictos durante el primer trimestre de 2026.

PERCEPCIÓN DE INSEGURIDAD: TENDENCIA



Fuente: elaborado con información de la Encuesta Nacional de Seguridad Pública Urbana. INEGI

Disminuyó la percepción de inseguridad en Hermosillo, Obregón y Nogales.

Hermosillo.

- El 47.8% de la población se sentía insegura en marzo de 2026, lo que representa una disminución significativa de 13.2 puntos porcentuales respecto a diciembre de 2025 (61.0%).
- No obstante, en comparación con marzo de 2025 (46.2%), se observa un ligero incremento de 1.6 puntos porcentuales

Nogales.

- La percepción de inseguridad disminuyó a 38.2% en marzo de 2026, desde 45.0% en diciembre de 2025.

Ciudad Obregón.

- La percepción de inseguridad disminuyó 3.8 puntos porcentuales, al pasar de 88.0% en diciembre de 2025 a 84.2% en marzo de 2026.

NACIONAL

- A nivel nacional se observó una reducción en la percepción de inseguridad, al pasar de 63.8% en diciembre de 2025 a 61.5% en marzo de 2026.
- Las áreas urbanas con mayor porcentaje de personas de 18 años y más que consideraron que vivir en su ciudad era inseguro fueron: Irapuato, con 92.1; Guadalajara, con 90.2; Ecatepec, con 87.6 y Reynosa, con 86.1%
- En contraste, las áreas con menores porcentajes fueron: San Pedro Garza García, con 4.4; Piedras Negras, con 12.9; Benito Juárez, con 16.4; Saltillo, con 16.7 y San Nicolás de los Garza, con 19.4%

PERCEPCIÓN DE INSEGURIDAD: RANKING

Posición	Ciudad	dic-25	mar-26	Variación
1	Irapuato, Gto.	87.3	92.1	-4.8
2	Guadalajara, Jal.	79.2	90.2	-11
3	Ecatepec, Méx.	88	87.6	0.4
4	Uruapan, Mich.	88.7	86.7	2
5	Reynosa, Tamps.	81.7	86.1	-4.4
6	Culiacán, Sin.	88.1	84.4	3.7
7	Ciudad Obregón, Son.	88	84.2	3.8
8	Chilpancingo, Gro.	86.4	83.8	2.6
9	Cuernavaca, Mor.	80.2	82.3	-2.1
10	Villahermosa, Tab.	83.8	81.9	1.9
11	Cuautitlán Izcalli, Méx.	82.7	81.8	0.9
12	Puebla, Pue.	84.5	81.5	3
13	Chimalhuacán, Méx.	85.7	81.3	4.4
14	Naucalpan de Juárez, Méx.	79.7	80.8	-1.1
15	Mazatlán, Sin.	80.4	79.5	0.9
16	Acapulco, Gro.	76.7	78.9	-2.2
17	Colima, Col.	78.9	77.2	1.7
18	León, Gto.	76	76.2	-0.2
19	Toluca, Méx.	80.7	75.5	5.2
20	Coatzacoalcos, Ver.	75.8	75	0.8
21	Cancún, Q. Roo	81	74.9	6.1
22	Tlalneantla de Baz, Méx.	83.8	74.6	9.2
23	Zacatecas, Zac.3/	78.6	74.6	4
24	Mexicali, B.C.	76.9	73.8	3.1
25	Guanajuato, Gto.	68.7	73.1	-4.4
26	Manzanillo, Col.	66.1	71.4	-5.3
27	Iztapalapa, cdmx	71.9	71	0.9
28	Zapopan, Jal.	54.7	70.8	-16.1
29	Fresnillo, Zac.	76.2	70.7	5.5
30	Oaxaca, Oax.	75.8	70.5	5.3
31	Tlajomulco de Zúñiga, Jal.	73.9	70.1	3.8
32	Tláhuac, cdmx	72.3	69.9	2.4
33	Veracruz, Ver.	62.7	69.3	-6.6
34	Ciudad Juárez, Chih.	67.6	69.1	-1.5
35	Ixtapa-Zihuatanejo, Gro.	64.1	68.2	-4.1
36	Tonalá, Jal.	56.5	68.1	-11.6
37	Xochimilco, cdmx	66.2	66.9	-0.7
38	Chetumal, Q. Roo	65.4	66.4	-1
39	Morelia, Mich.	78.2	66.1	12.1
40	Tijuana, B.C.	66.9	65.9	1
41	Tapachula, Chis.	75.3	65.6	9.7
42	Iztacalco, cdmx	67.9	65.1	2.8
-	Tuxtla Gutiérrez, Chis.	64.4	64.7	-0.3
43	Gustavo A. Madero, cdmx	65.3	63.7	1.6
44	Tlaxcala, Tlax.	69.7	63.4	6.3
45	San Pedro Tlaquepaque, Jal.	65.8	62.5	3.3

Posición	Ciudad	dic-25	mar-26	Variación
46	Álvaro Obregón, cdmx	61	62.1	-1.1
47	Estados Unidos Mexicanos	63.8	61.5	2.3
48	Puerto Vallarta, Jal.	32	59.9	-27.9
49	Monterrey, N.L.	62.6	59.7	2.9
50	Azcapotzalco, cdmx	68.5	59.3	9.2
51	La Magdalena Contreras, cdmx	65.2	58.5	6.7
52	Tlalpan, cdmx	55.7	57.9	-2.2
53	San Luis Potosí, S.L.P.	64	57.6	6.4
54	Atizapán de Zaragoza, Méx.	51.7	56.3	-4.6
55	Venustiano Carranza, cdmx	56.9	56.1	0.8
56	Ciudad Nezahualcóyotl, Méx.	61.9	55.5	6.4
57	Campeche, Camp.	62.6	55.1	7.5
58	Ciudad del Carmen, Camp.	53	54.1	-1.1
59	Tepic, Nay.	37.9	53.9	-16
60	Cuauhtémoc, cdmx	59.1	53.2	5.9
61	Milpa Alta, cdmx	65.4	53.2	12.2
62	Xalapa, Ver.	57	53.2	3.8
63	Pachuca, Hgo.	59.9	50	9.9
64	Ciudad Victoria, Tamps.	57.7	49.5	8.2
65	General Escobedo, N.L.	46.8	48.4	-1.6
66	Hermosillo, Son.	61	47.8	13.2
67	Chihuahua, Chih.	58.7	47.5	11.2
68	Cuajimalpa de Morelos, cdmx	44.3	47.1	-2.8
69	La Paz, B.C.S.	46.4	46.6	-0.2
70	Coyoacán, cdmx	47.2	44.6	2.6
71	Durango, Dgo.	53.5	44.6	8.9
72	Santa Catarina, N.L.	45.7	42.6	3.1
73	Nogales, Son.	45	38.2	6.8
74	Guadalupe, N.L.	44.2	37	7.2
75	Miguel Hidalgo, cdmx	35.7	36	-0.3
76	Querétaro, Qro.	48	35.3	12.7
77	Lázaro Cárdenas, Mich.	37.5	34.9	2.6
78	Nuevo Laredo, Tamps.	42.5	34.8	7.7
79	Los Cabos, B.C.S.1/	39	34.7	4.3
80	Aguascalientes, Ags.	40.8	34	6.8
81	Mérida, Yuc.	36.9	33.7	3.2
82	La Laguna, Coah-Dgo.2/	36.9	29.6	7.3
83	Tampico, Tamps.	34.8	28.4	6.4
84	Apodaca, N.L.	32.6	26.1	6.5
85	Los Mochis, Sin.	25.6	21.1	4.5
86	Torreón, Coah.	29.5	20.3	9.2
87	San Nicolás de los Garza, N.L.	27.5	19.4	8.1
88	Saltillo, Coah.	28.1	16.7	11.4
89	Benito Juárez, cdmx	14.8	16.4	-1.6
90	Piedras Negras, Coah.	17.3	12.9	4.4
91	San Pedro Garza García, N.L.	8.7	4.4	4.3

Fuente: elaborado con información de la Encuesta Nacional de Seguridad Pública Urbana. INEGI.

PERCEPCIÓN DE INSEGURIDAD: NOROESTE DEL PAÍS

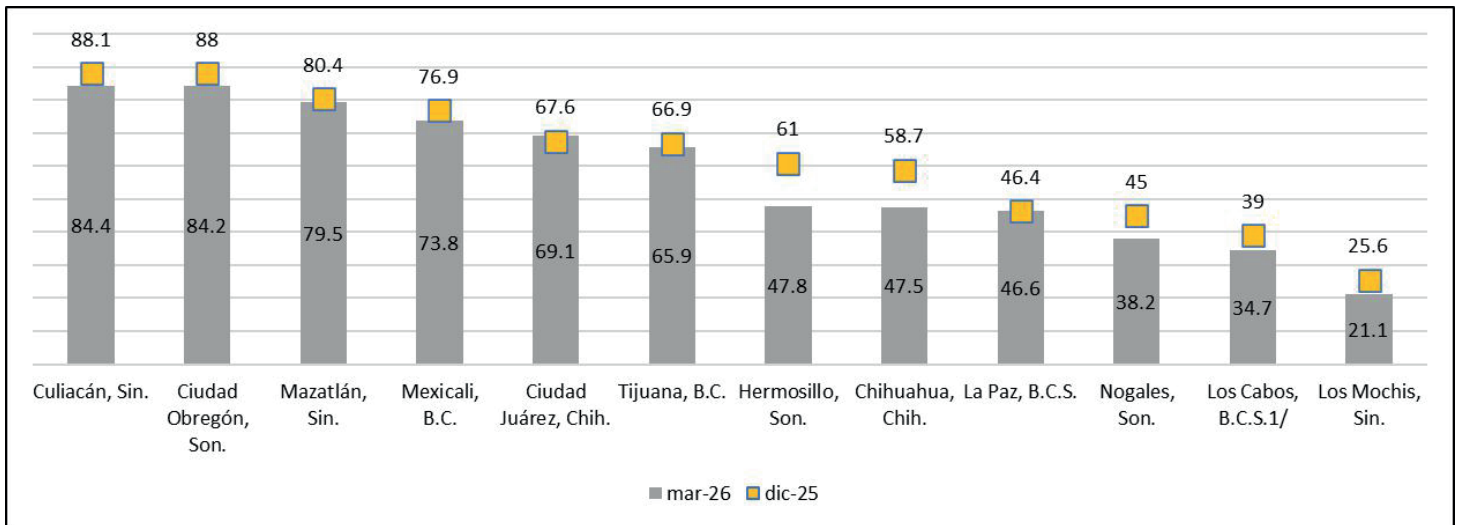


Culiacán se mantiene como la ciudad con la mayor percepción de inseguridad en el noroeste del país, y en sexto a nivel nacional.

Ciudad Obregón fue la séptima ciudad con la mayor percepción de inseguridad en el noroeste del país; sale del top 5.

La Paz tiene un ligero aumento en su percepción de inseguridad, las demás ciudades del noroeste tienen una reducción.

Los mayores decrementos en percepción de inseguridad fueron en Hermosillo (-13.2) y Chihuahua (-11.2).



Fuente: elaborado con información de la Encuesta Nacional de Seguridad Pública Urbana. INEGI.

HERMOSILLO:

SENSACIÓN DE INSEGURIDAD EN ESPACIOS PÚBLICOS (% DE POBLACIÓN)



Los espacios donde los hermosillenses se sintieron más inseguros durante marzo fueron en: cajeros automáticos localizados en la vía pública, la calle y en la carretera.

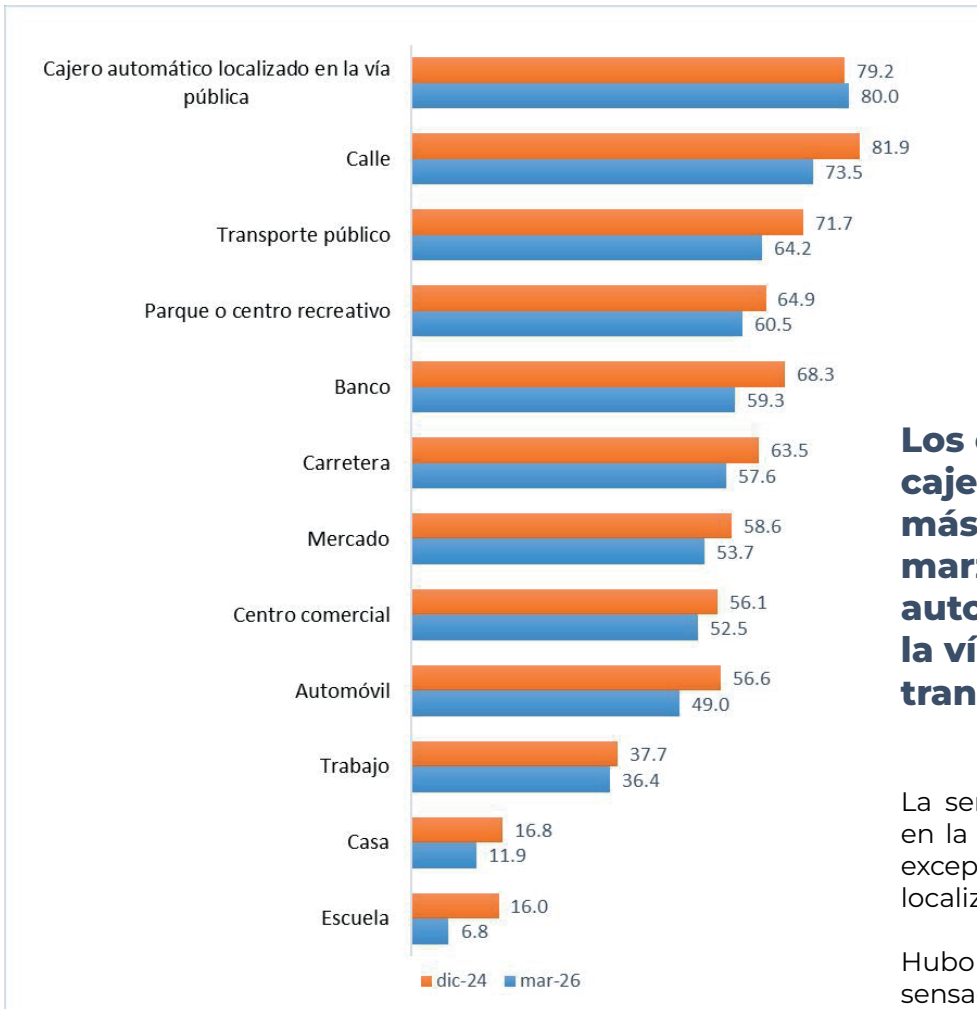
La percepción de inseguridad bajó 9.5 puntos porcentuales en cajeros automáticos en vía pública y 15 puntos porcentuales menos en el mercado.

La sensación de inseguridad en espacios públicos disminuyó en todos sus indicadores.

Fuente: elaborado con información de la Encuesta Nacional de Seguridad Pública Urbana. INEGI.

CIUDAD OBREGÓN:

SENSACIÓN DE INSEGURIDAD EN ESPACIOS PÚBLICOS (% DE POBLACIÓN)



Los espacios donde los cajemenses se sintieron más inseguros durante marzo fueron en: cajeros automáticos localizados en la vía pública, la calle y en el transporte público.

La sensación de inseguridad se redujo en la mayoría de espacios públicos con excepción de los cajeros automáticos localizados en la vía pública.

Hubo una reducción considerable en la sensación de inseguridad en las escuelas.

Fuente: elaborado con información de la Encuesta Nacional de Seguridad Pública Urbana. INEGI.



Comité Ciudadano de Seguridad Pública Sonora



Comité Ciudadano de Seguridad Pública Hermosillo

CAMBIOS DE HÁBITOS POR TEMOR A LA DELINCUENCIA

Tipo de hábito que cambió por temor a la delincuencia (% de población)

Tipo de hábito que cambiaron por temor a la delincuencia	HERMOSILLO			NOGALES			CD. OBREGÓN		
	dic-25	mar-26	Cambio	dic-24	mar-25	Cambio	dic-24	mar-25	Cambio
Permitir que los (las) menores de edad que viven en el hogar salgan solos(as)	17.3	16.7	-0.7	27.2	17.8	-9.5	84.7	82.8	-1.9
Caminar de noche en alrededores de su vivienda	27.7	25.4	-2.2	16.8	15.1	-1.7	59.7	51.2	-8.5
Llevar cosas de valor	31.1	25.9	-5.1	12.1	11.6	-0.5	56.7	49.8	-6.9
Visitar parientes o amigos(as)	16.0	12.4	-3.6	7.0	5.6	-1.4	30.6	27.4	-3.2

Fuente: elaborado con información de la Encuesta Nacional de Seguridad Pública Urbana. INEGI.



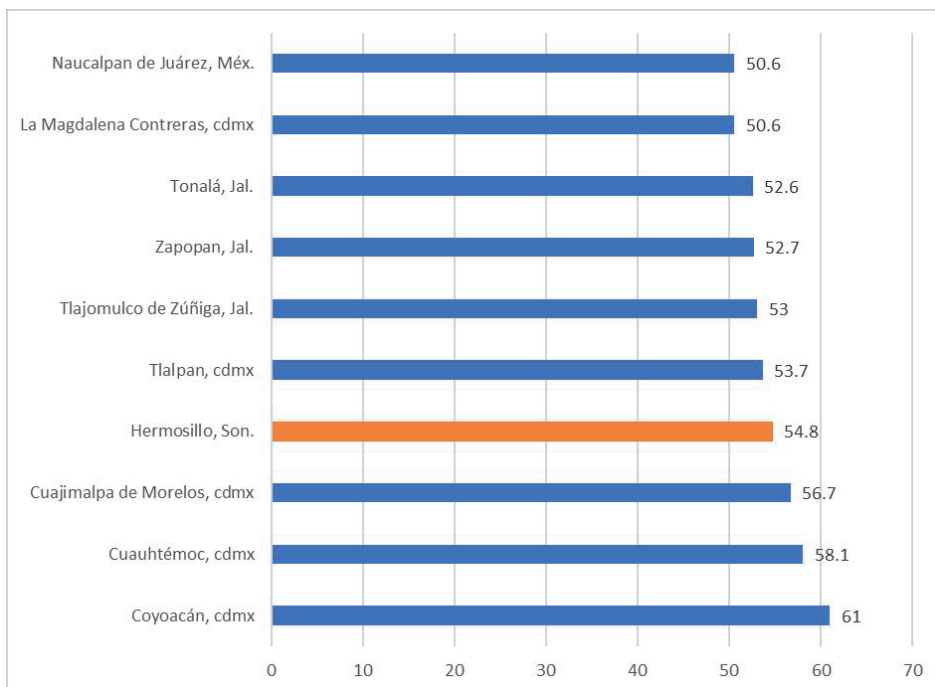
En Hermosillo se observó una reducción en los cambios de hábitos por temor a la delincuencia en todos los indicadores; hubo un mayor decremento en llevar cosas de valor y visitar amigos(as) o parientes.

En Nogales disminuyeron todos los indicadores de cambio de hábitos por temor a la delincuencia; en especial en permitir que los (las) menores de edad que viven en el hogar salgan solos(as).

En Cd. Obregón disminuyeron todos los indicadores de cambio de hábitos por temor a la delincuencia; con énfasis en caminar de noche en alrededores de las viviendas y llevar cosas de valor.

CONFLICTOS O ENFRENTAMIENTOS ENTRE LA CIUDADANÍA

Porcentaje de la población que ha tenido conflictos o enfrentamientos



Hermosillo se ubicó en la cuarta posición con base en la proporción de población que tuvo conflictos durante el primer trimestre de 2026.

- Más de la mitad de los hermosillenses tuvo algún conflicto o enfrentamiento.

- Al primer trimestre de este año 38.2% de la población tuvo conflictos o enfrentamientos.

Nogales se ubicó en el lugar 52 y Cd. Obregón fue la tercera ciudad del país con la menor proporción de conflictividad.

Fuente: elaborado con información de la Encuesta Nacional de Seguridad Pública Urbana. INEGI.

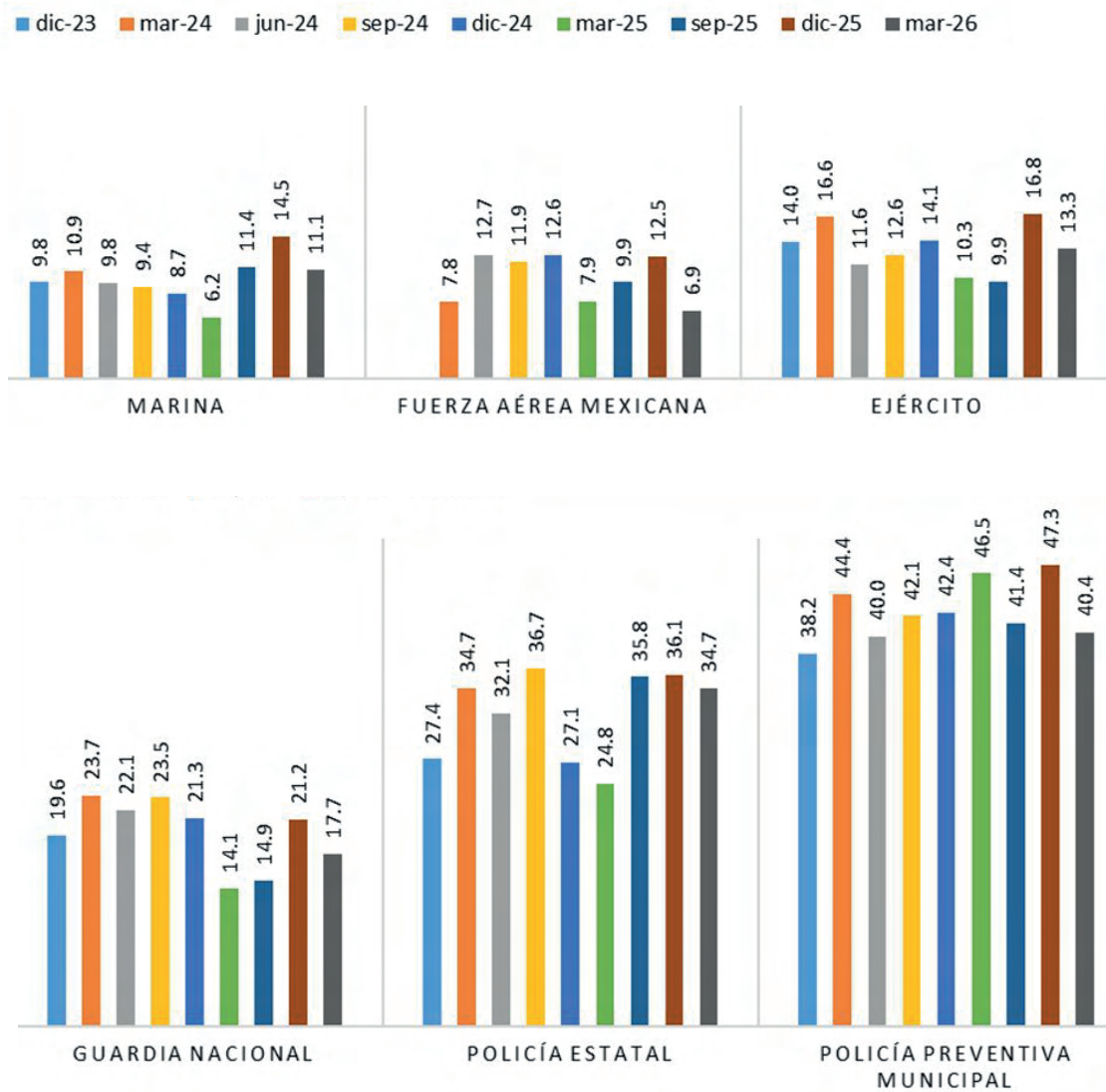
Motivos que generan conflictos o enfrentamientos (%)

Motivos que generan conflictos o enfrentamientos	Hermosillo	Nogales	Cd. Obregón
Total	54.8	35.3	13.5
Problemas con vecinos(as)	35.1	20.5	7.8
Problemas de estacionamiento	22.7	18.2	2.4
Problemas relacionados con animales domésticos	14.5	5.5	NS
Chismes o malos entendidos	9.4	NS	NS
Problemas con autoridades relacionadas con seguridad pública	7.5	NS	NS

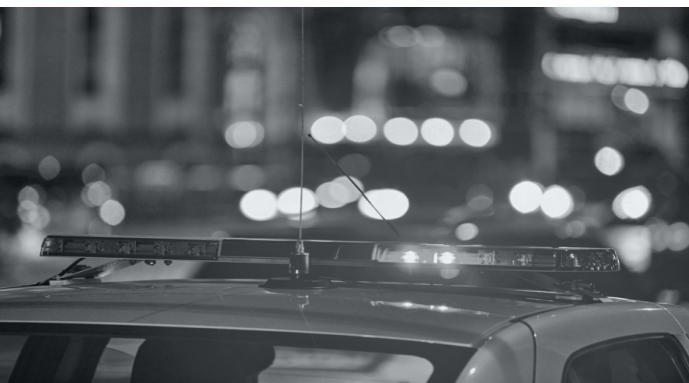
NS= No significativo, corresponde a las estimaciones más pequeñas con coeficiente de variación mayor o igual al 30 por ciento.

HERMOSILLO:

PORCENTAJE DE LA POBLACIÓN QUE CONSIDERA QUE EL DESEMPEÑO DE LAS AUTORIDADES ES POCO O NADA EFECTIVO



Fuente: elaborado con información de la Encuesta Nacional de Seguridad Pública Urbana. INEGI.

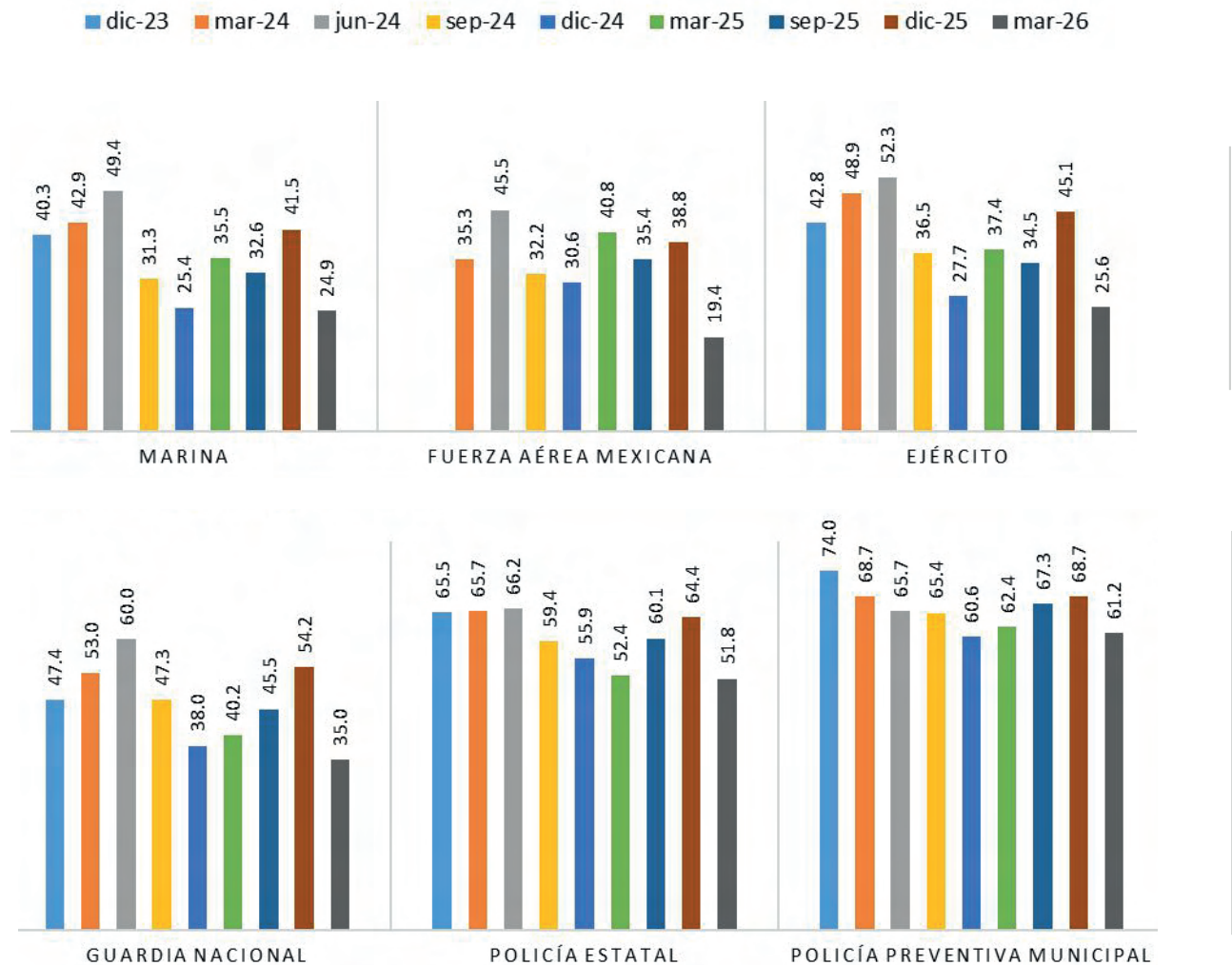


Con respecto a diciembre, se redujo la percepción de que las autoridades son poco o nada efectivas en todas las corporaciones.

Las autoridades con mayores decrementos en la percepción de que son poco o nada efectivos se registraron en la Policía Preventiva Municipal (-7 puntos porcentuales) y la Fuerza Aérea Mexicana (-5.5 puntos porcentuales).

CIUDAD OBREGÓN:

PORCENTAJE DE LA POBLACIÓN QUE CONSIDERA QUE EL DESEMPEÑO DE LAS AUTORIDADES ES POCO O NADA EFECTIVO



Fuente: elaborado con información de la Encuesta Nacional de Seguridad Pública Urbana. INEGI.



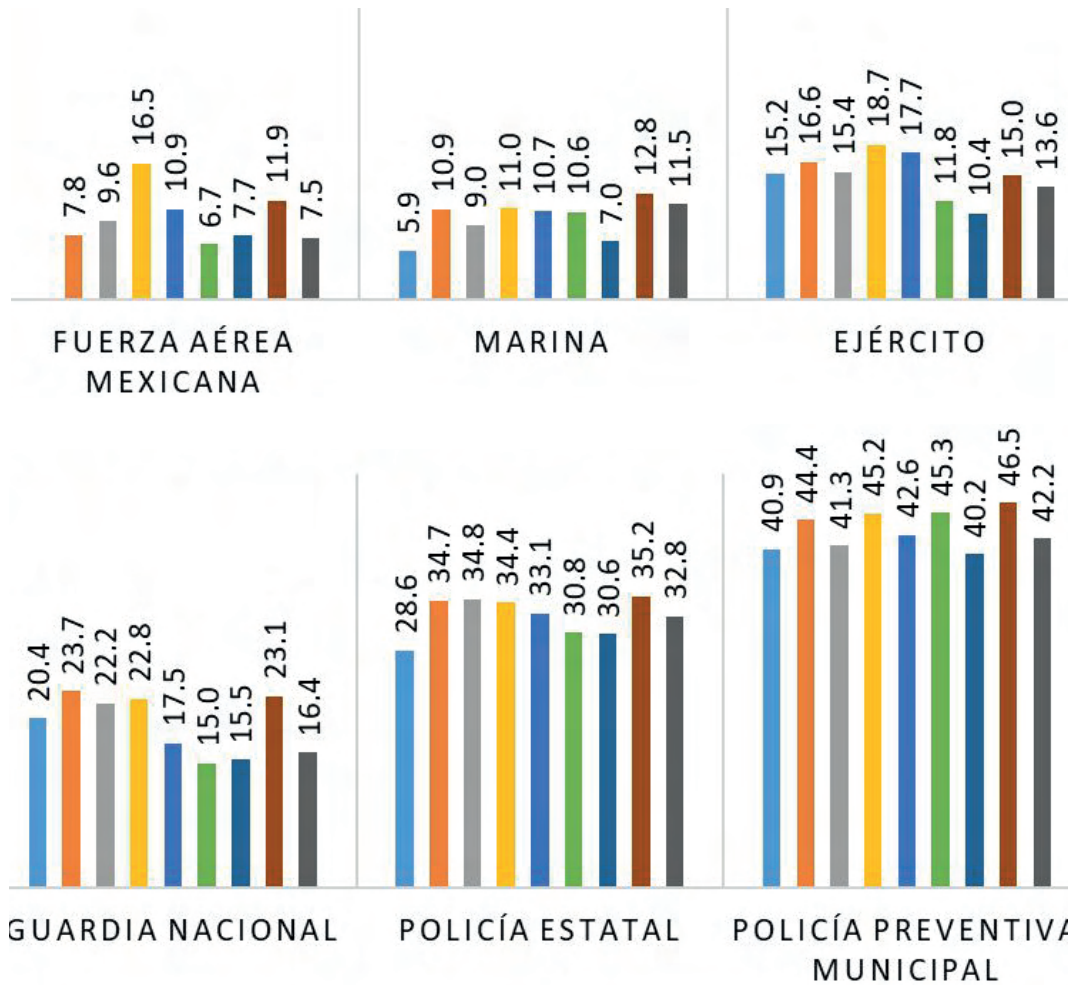
Todas las corporaciones mostraron una gran disminución en la percepción negativa del desempeño de autoridades.

Las autoridades con mayores decrementos en la percepción de que son poco o nada efectivos fueron para el Ejército (-19.5 puntos porcentuales) y para la Fuerza Aérea Mexicana (-19.4 puntos porcentuales).

HERMOSILLO:

PORCENTAJE DE LA POBLACIÓN QUE TIENE ALGO O MUCHA DESCONFIANZA EN LAS AUTORIDADES

■ dic-23 ■ mar-24 ■ jun-24 ■ sep-24 ■ dic-24 ■ mar-25 ■ sep-25 ■ dic-25 ■ mar-26



Fuente: elaborado con información de la Encuesta Nacional de Seguridad Pública Urbana. INEGI.



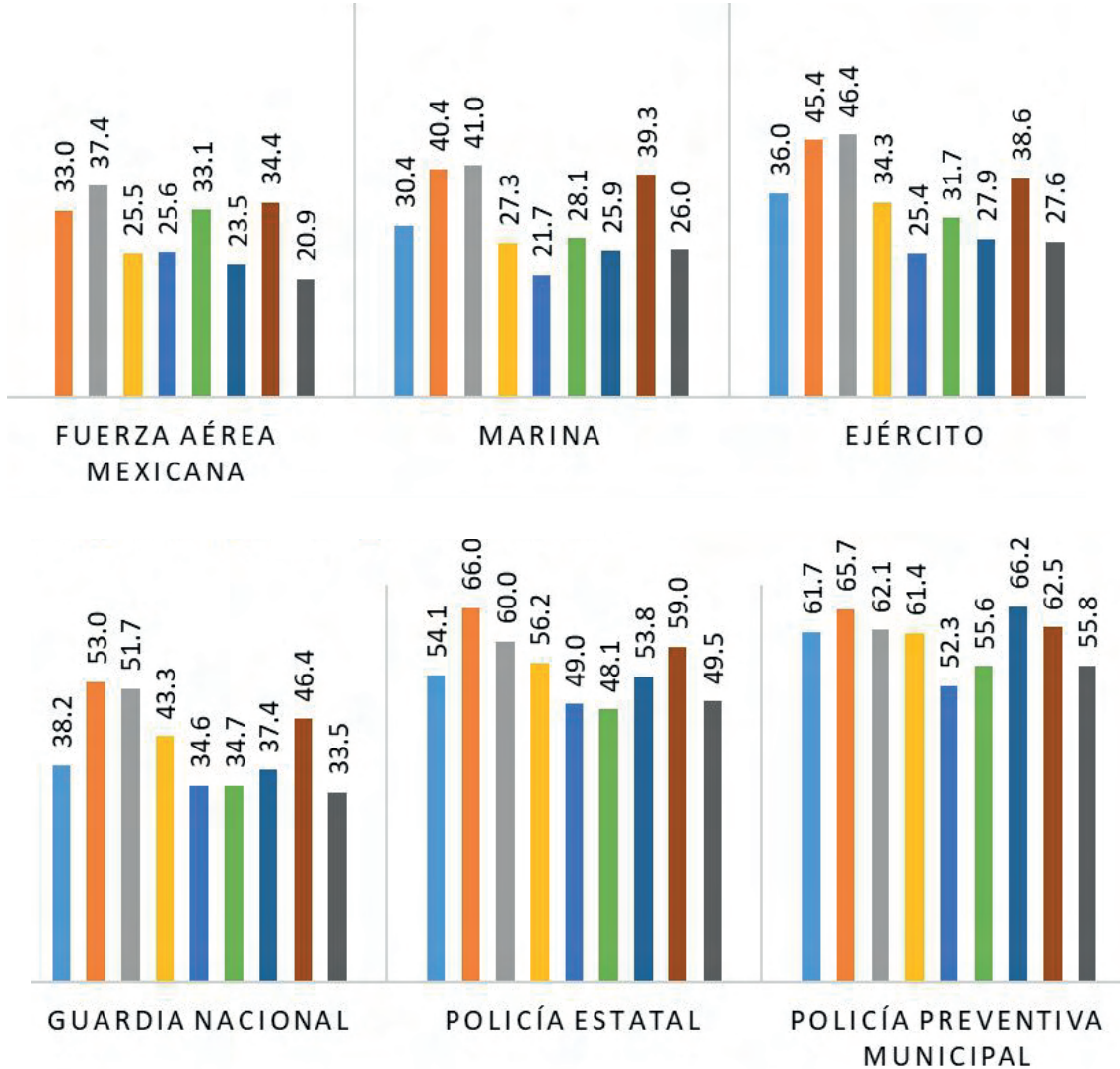
Se redujo la desconfianza hacia todas las autoridades.

Los mayores decrementos en el nivel de desconfianza fueron para la Guardia Nacional (-6.7 puntos porcentuales), la Fuerza Aérea (-4.4) y la Policía Preventiva (-4.3).

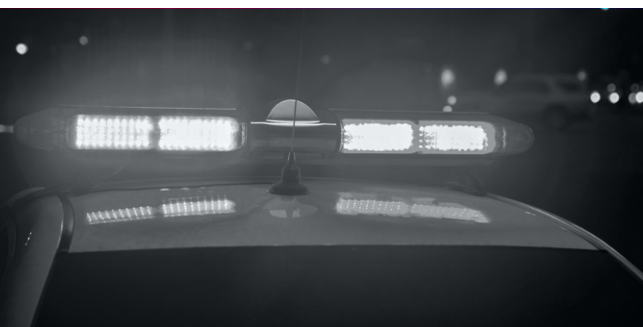
CIUDAD OBREGÓN:

PORCENTAJE DE LA POBLACIÓN QUE TIENE ALGO O MUCHA DESCONFIANZA EN LAS AUTORIDADES

■ dic-23 ■ mar-24 ■ jun-24 ■ sep-24 ■ dic-24 ■ mar-25 ■ sep-35 ■ dic-25 ■ mar-26



Fuente: elaborado con información de la Encuesta Nacional de Seguridad Pública Urbana. INEGI.

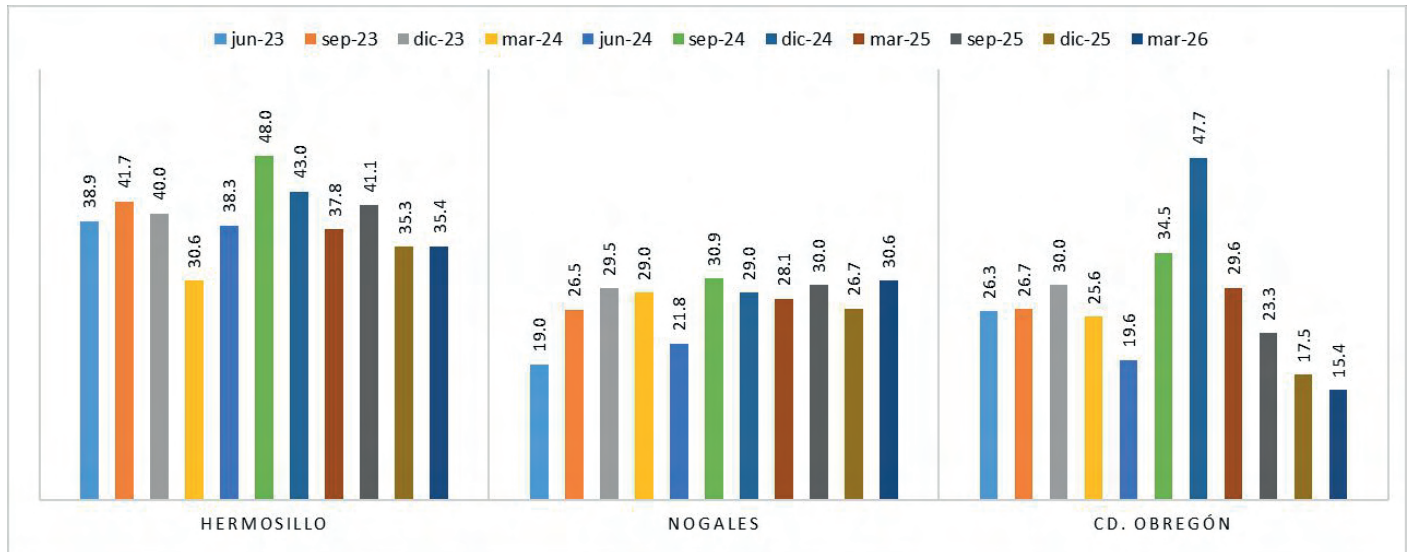


Disminuyó la desconfianza hacia todas las autoridades.

Los mayores decrementos en el nivel de desconfianza fueron para la Fuerza Aérea (-13.5 puntos porcentuales), Marina (-13.3 puntos porcentuales) y Guardia Nacional (-12.9 puntos porcentuales).

DESEMPEÑO GUBERNAMENTAL

Percepción de efectividad que el gobierno de la ciudad tiene para resolver problemáticas (% de muy o algo efectivo)



Fuente: elaborado con información de la Encuesta Nacional de Seguridad Pública Urbana. INEGI.

En Nogales y Hermosillo la población mayor a 18 años de edad percibe que el gobierno es más efectivo para resolver problemas; en Obregón hubo una baja del -2.1 puntos porcentuales.

Ciudad Obregón es la penúltima ciudad donde la población percibe que su gobierno no es efectivo.

Proporción de población que percibe una o más problemáticas por resolver por parte del gobierno.

Ciudad	%
Hermosillo	99.2
Nogales	99.8
Ciudad Obregón	100.0
Promedio nacional	98.3

Proporción de la población considera que la delincuencia (robos, extorsiones, secuestros, fraudes, etc.) es un problema.

Ciudad	%	Lugar de prioridad
Hermosillo	54.7	7°
Nogales	38.5	10°
Ciudad Obregón	65.9	7°
Promedio nacional	52.1	5°

DESEMPEÑO GUBERNAMENTAL:

PROPORCIÓN DE LA POBLACIÓN SEGÚN PERCEPCIÓN DE PROBLEMÁTICAS MÁS IMPORTANTES DE HERMOSILLO

Hermosillo	99.2
Baches en calles y avenidas	97.4
Fallas y fugas en el suministro de agua potable	79.5
Calles y avenidas con embotellamientos frecuentes	75.4
Coladeras tapadas por acumulación de desechos	63.7
Hospitales saturados o con servicio deficiente	59
Deficiencias en la red pública de drenaje	57.9
Delincuencia (robos, extorsiones, secuestros, fraudes, etc.)	54.7
Alumbrado público insuficiente	50
Parques y jardines descuidados	49.5
Servicio de transporte público deficiente	44.9
Falta de tratamiento de aguas residuales	39.1
Ineficiencia en el servicio de limpia y recolección de basura	25.2
Mercados y centrales de abasto en mal estado	12.1
Problemas de salud derivados del manejo inadecuado de rastros	7.2
Otro	1.6

Fuente: elaborado con información de la Encuesta Nacional de Seguridad Pública Urbana. INEGI.

DESEMPEÑO GUBERNAMENTAL:

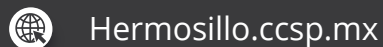
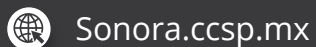
PROPORCIÓN DE LA POBLACIÓN SEGÚN PERCEPCIÓN DE PROBLEMÁTICAS MÁS IMPORTANTES DE **CD. OBREGÓN**.

Ciudad Obregón	100.0*
Baches en calles y avenidas	99.8
Coladeras tapadas por acumulación de desechos	85.1
Deficiencias en la red pública de drenaje	84.4
Fallas y fugas en el suministro de agua potable	70.9
Alumbrado público insuficiente	70.0
Hospitales saturados o con servicio deficiente	69.3
Delincuencia (robos, extorsiones, secuestros, fraudes, etc.)	65.9
Parques y jardines descuidados	63.5
Servicio de transporte público deficiente	47.1
Calles y avenidas con embotellamientos frecuentes	34.1
Falta de tratamiento de aguas residuales	22.5
Ineficiencia en el servicio de limpia y recolección de basura	15.0
Mercados y centrales de abasto en mal estado	9.8
Problemas de salud derivados del manejo inadecuado de rastros	5.8
Otro	0.0*

Fuente: elaborado con información de la Encuesta Nacional de Seguridad Pública Urbana. INEGI.



PARA MAYOR INFORMACIÓN, CONSULTA NUESTROS PORTALES Y REDES SOCIALES:



CORREO DE CONTACTO DE PRENSA:

comitesporlaseguridads@gmail.com o inbox en redes sociales