



---

Comité Ciudadano de  
**Seguridad Pública**

# **Reporte trimestral de homicidios y feminicidios**

**2° trimestre 2021**



# SONORA

---

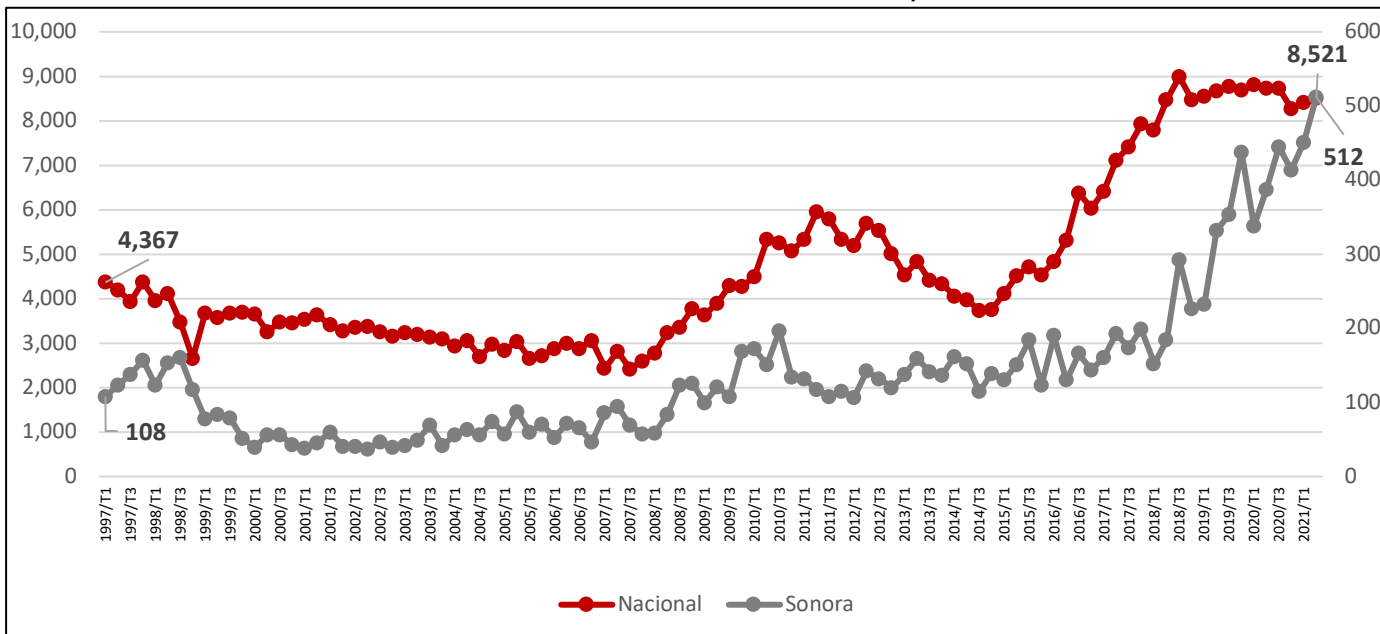
# HOMICIDIO DOLOSO

## Comportamiento histórico



Durante el segundo trimestre (2T) de 2021 en el país se registraron 8,521 víctimas de homicidio doloso, mientras que en Sonora fueron 512 víctimas. Lo anterior representa un incremento de 1.2% y 13.5%, respectivamente, en comparación con el trimestre anterior (1T 2021).

**Evolución trimestral de los homicidios dolosos, 1997 a 2021**



**Nota:** comprenden las Averiguaciones Previas por homicidio doloso de 1997 a 2014 y víctimas de homicidio doloso de 2015 a 2021.

**Fuente:** elaboración propia con la base de datos de la incidencia delictiva del SESNSP.

### Impacto acumulado

- **460,318 víctimas de homicidio doloso a nivel nacional de 1997 al 2T 2021.**
- **13,558 víctimas de homicidio doloso en Sonora durante el mismo periodo.**

Tomando como referencia los primeros 10 trimestres de cada sexenio, contados a partir del mes de enero siguiente a la toma de protesta, encontramos lo siguiente:

Presidente	Período	Víctimas de homicidio doloso
Felipe Calderón Hinojosa	T2 2007 al T2 2009	30,951
Enrique Peña Nieto	T2 2013 al T2 2015	42,262
Andrés Manuel López Obrador	T2 2019 al T2 2021	86,172

# HOMICIDIO DOLOSO: tasa de homicidios

## Comportamiento histórico

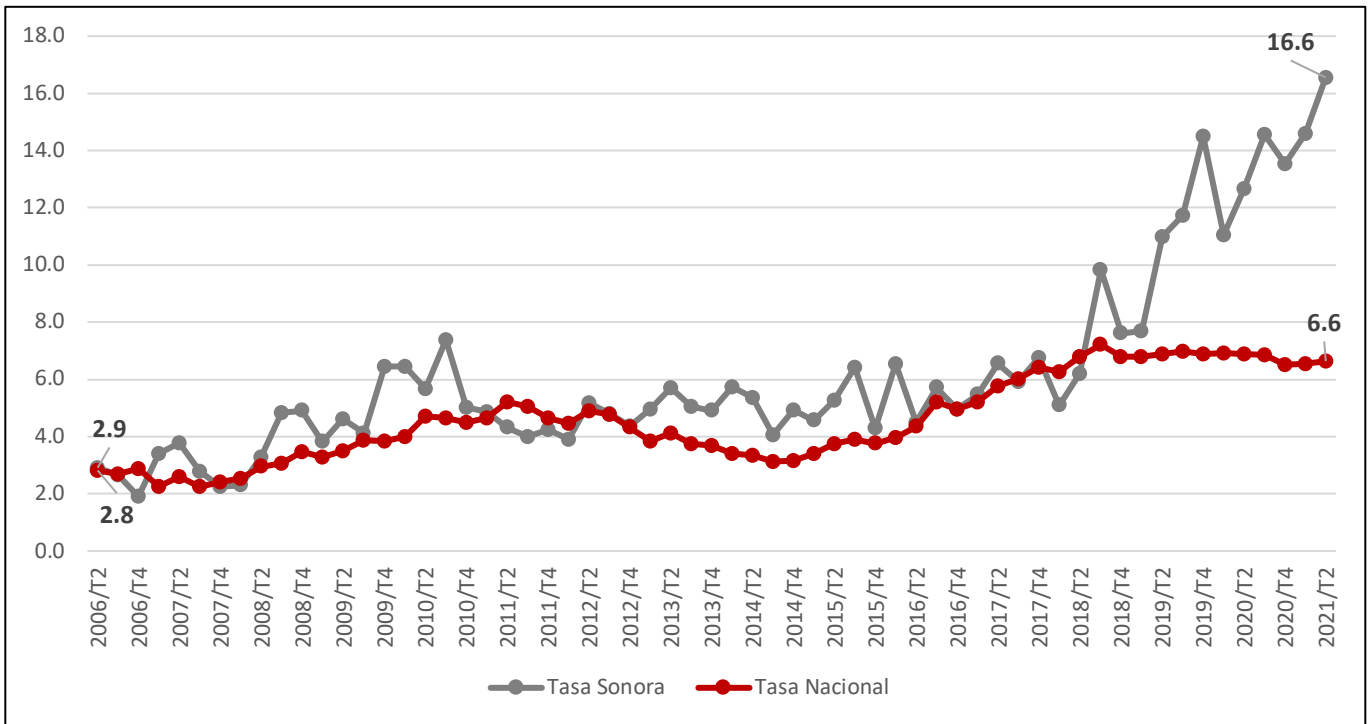


Durante el 2T 2021 se registraron 16.6 homicidios por cada 100 mil habitantes en Sonora. La ola de violencia que prevalece ha impuesto un nuevo récord, registrando así la tasa más alta desde que se tiene registro y que representa poco más de cinco veces a la registrada en el 2T 2006 y tres veces más que la tasa nacional del 2T 2021

Mientras que en Sonora la tasa de homicidios crece de manera sostenida, a nivel nacional se mantiene sin cambios significativos desde el 4T 2018, manteniéndose en un rango que va de 6.5 a 7.0 homicidios por cada 100 mil habitantes.

No olvidemos que mantener una tasa de homicidios trimestral constante no es un indicativo de mejora. Esto porque el número de víctimas se mantiene; es decir, se siguen asesinando personas diariamente.

**Tasa trimestral de homicidios dolosos por cada 100 mil habitantes, 2006 a 2021**



**Nota:** los asesinatos comprenden las Averiguaciones Previas por homicidio doloso de 2006 a 2014 y víctimas de homicidio doloso de 2015 a 2021.

**Fuente:** elaboración propia con la base de datos de la incidencia delictiva del SESNSP y proyecciones poblacionales del CONAPO.

**La tasa de delitos por cada 100,000 habitantes permite hacer comparaciones entre delimitaciones territoriales con diferente densidad poblacional. Por ejemplo, comparar entre las diferentes entidades del país o bien, entre municipios con grandes diferencias en el número de habitantes.**

# HOMICIDIO DOLOSO: víctimas

## Ranking por estado



### Ranking nacional de homicidios dolosos y tasa de homicidios (con base en el número de homicidios al T2 2021)

Entidad	Homicidios dolosos			Variación		Tasa por cada 100,000 habitantes		
	T2 2021	T1 2021	T2 2020	Vs T anterior	Vs T año anterior	T2 2021 Tasa	T1 2021 Tasa	T2 2020 Tasa
Guanajuato	874	926	1,130	-52	-256	14.0	14.8	18.4
Baja California	787	814	745	-27	42	21.5	22.2	21.0
Michoacán	658	622	567	36	91	13.6	12.8	11.9
Chihuahua	651	587	776	64	-125	17.0	15.4	20.7
Jalisco	639	669	587	-30	52	7.6	7.9	7.1
México	625	656	712	-31	-87	3.6	3.7	4.2
<b>Sonora</b>	<b>512</b>	<b>451</b>	<b>387</b>	<b>61</b>	<b>125</b>	<b>16.6</b>	<b>14.6</b>	<b>12.8</b>
Guerrero	359	326	358	33	1	9.8	8.9	9.8
Zacatecas	346	400	264	-54	82	20.7	23.9	16.0
Morelos	329	229	245	100	84	16.0	11.1	12.2
Veracruz	295	350	404	-55	-109	3.4	4.1	4.8
Nuevo León	266	229	241	37	25	4.7	4.1	4.4
CDMX	263	264	349	-1	-86	2.9	2.9	3.9
San Luis Potosí	224	220	172	4	52	7.8	7.6	6.1
Puebla	205	206	266	-1	-61	3.1	3.1	4.1
Tamaulipas	203	173	181	30	22	5.5	4.7	5.0
Oaxaca	188	218	265	-30	-77	4.5	5.2	6.4
Quintana Roo	186	136	135	50	51	10.7	7.8	8.1
Sinaloa	155	150	221	5	-66	4.9	4.7	7.1
Chiapas	150	140	117	10	33	2.6	2.4	2.1
Tabasco	133	121	110	12	23	5.1	4.7	4.3
Colima	127	156	170	-29	-43	16.1	19.7	22.2
Nayarit	59	60	46	-1	13	4.5	4.6	3.6
Querétaro	52	52	41	0	11	2.3	2.3	1.8
Hidalgo	52	75	84	-23	-32	1.7	2.4	2.8
Coahuila	43	36	45	7	-2	1.3	1.1	1.4
Durango	41	51	38	-10	3	2.2	2.7	2.1
Tlaxcala	33	30	21	3	12	2.4	2.2	1.5
Aguascalientes	23	16	23	7	0	1.6	1.1	1.6
Campeche	22	23	14	-1	8	2.2	2.3	1.4
BCS	15	15	15	0	0	1.8	1.8	1.9
Yucatán	6	15	12	-9	-6	0.3	0.7	0.5
<b>Nacional</b>	<b>8,521</b>	<b>8,416</b>	<b>8,741</b>	<b>105</b>	<b>-220</b>	<b>6.8</b>	<b>6.7</b>	<b>6.8</b>

Con base en el número de homicidios registrados durante el 2T 2021, Sonora ocupó la séptima posición a nivel nacional, mientras que con base en la tasa de homicidios se posiciona en el cuarto lugar.

En un contexto donde la violencia prevalece en todo el territorio nacional, es importante señalar que en algunas entidades se registraron menos homicidios en el 2T 2021 comparado con el trimestre anterior, destacando las siguientes:

- Veracruz, Zacatecas, Guanajuato, Estado de México, Jalisco, Oaxaca, Colima y Baja California.

# HOMICIDIO DOLOSO: mujeres asesinadas

## Histórico

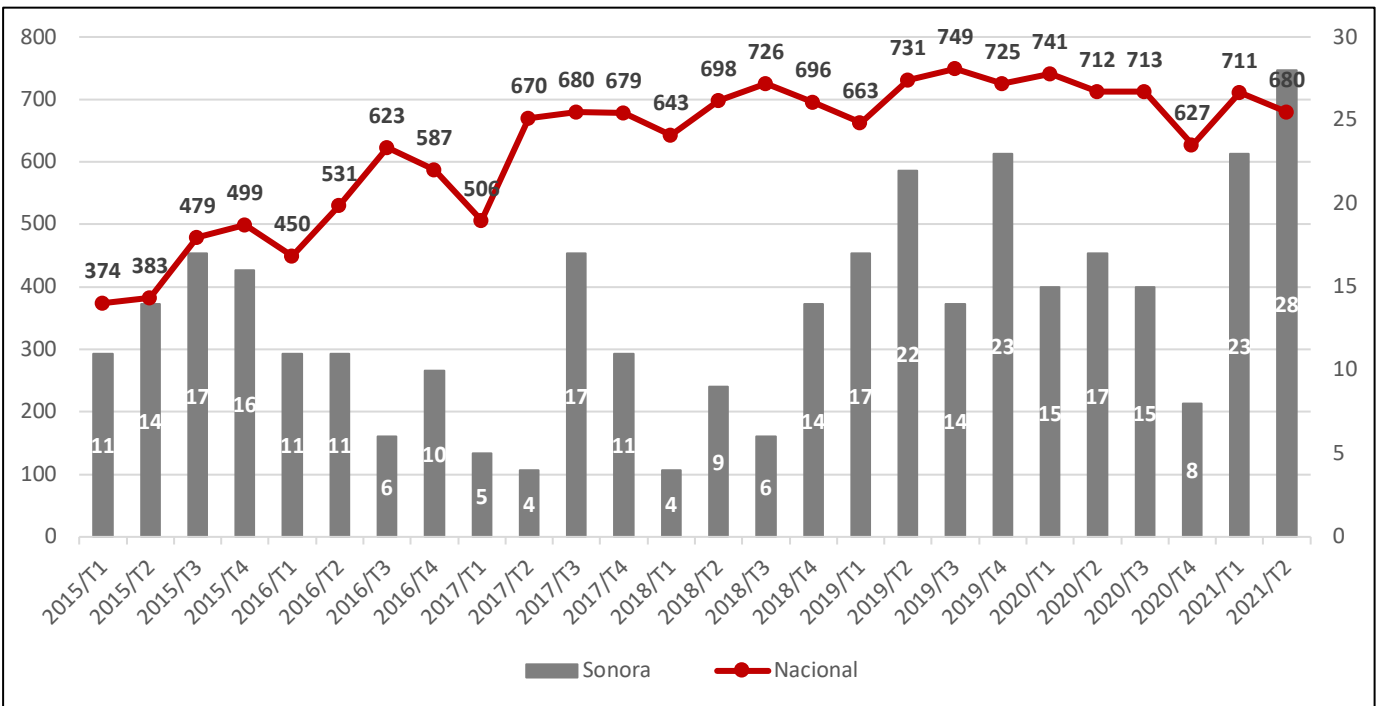


De 2015 al 2T 2021 se registraron 348 mujeres víctimas de homicidio doloso en Sonora, que representan 5.2% del total de homicidios dolosos registrados en dicho periodo.

En el país han sido asesinadas 16,276 mujeres, representando 8.6% del total de homicidios dolosos.

Las 28 mujeres víctimas de homicidio doloso registradas en el 2T 2021 es la cifra más alta desde que se tiene registro, siendo además el segundo trimestre consecutivo con incremento.

**Mujeres víctimas de homicidio doloso, 2015 a 2021**



**Fuente:** elaboración propia con la base de datos de la incidencia delictiva del SESNSP.

# HOMICIDIO DOLOSO: mujeres asesinadas

## Ranking por estado



Mujeres víctimas de homicidio doloso por trimestre según entidad federativa  
(con base en el número de homicidios al T2 2021)

Entidad	Víctimas de homicidio			Variación		Tasa por cada 100 mil mujeres		
	T2 2021	T1 2021	T2 2020	Vs T anterior	Vs T año anterior	T2 2021 Tasa	T1 2021 Tasa	T2 2020 Tasa
Guanajuato	84	69	131	21.7%	-35.9%	2.6	2.2	4.1
Baja California	77	97	68	-20.6%	13.2%	4.2	5.4	3.8
Michoacán	67	62	59	8.1%	13.6%	2.7	2.5	2.4
Chihuahua	64	73	81	-12.3%	-21.0%	3.3	3.8	4.2
Jalisco	51	55	43	-7.3%	18.6%	1.2	1.3	1.0
México	43	67	61	-35.8%	-29.5%	0.5	0.8	0.7
Guerrero	37	27	31	37.0%	19.4%	2.0	1.4	1.6
Zacatecas	30	22	22	36.4%	36.4%	3.5	2.6	2.6
CDMX	29	21	24	38.1%	20.8%	0.6	0.4	0.5
<b>Sonora</b>	<b>28</b>	<b>23</b>	<b>17</b>	<b>21.7%</b>	<b>64.7%</b>	<b>1.8</b>	<b>1.5</b>	<b>1.1</b>
San Luis Potosí	24	21	6	14.3%	300.0%	1.6	1.4	0.4
Morelos	23	12	7	91.7%	228.6%	2.2	1.1	0.7
Puebla	21	19	15	10.5%	40.0%	0.6	0.6	0.4
Tamaulipas	13	19	12	-31.6%	8.3%	0.7	1.0	0.7
Veracruz	13	24	28	-45.8%	-53.6%	0.3	0.5	0.6
Quintana Roo	12	12	12	0.0%	0.0%	1.4	1.4	1.4
Colima	10	14	22	-28.6%	-54.5%	2.5	3.6	5.6
Tabasco	10	9	7	11.1%	42.9%	0.8	0.7	0.5
Nuevo León	9	7	11	28.6%	-18.2%	0.3	0.3	0.4
Oaxaca	9	20	15	-55.0%	-40.0%	0.4	0.9	0.7
Nayarit	8	2	2	300.0%	300.0%	1.2	0.3	0.3
Chiapas	7	7	16	0.0%	-56.3%	0.2	0.2	0.6
Tlaxcala	3	5	3	-40.0%	0.0%	0.4	0.7	0.4
Hidalgo	2	12	9	-83.3%	-77.8%	0.1	0.8	0.6
Aguascalientes	1	0	0	n/a	n/a	0.1	0.0	0.0
BCS	1	0	1	n/a	0.0%	0.3	0.0	0.3
Coahuila	1	3	2	-66.7%	-50.0%	0.1	0.2	0.1
Querétaro	1	4	2	-75.0%	-50.0%	0.1	0.3	0.2
Sinaloa	1	2	4	-50.0%	-75.0%	0.1	0.1	0.3
Yucatán	1	0	0	n/a	n/a	0.1	0.0	0.0
Campeche	0	1	0	-100.0%	n/a	0.0	0.2	0.0
Durango	0	2	1	-100.0%	100.0%	0.0	0.2	0.1
<b>Nacional</b>	<b>680</b>	<b>711</b>	<b>712</b>	<b>4.4%</b>	<b>-4.5%</b>	<b>1.0</b>	<b>1.1</b>	<b>1.1</b>

Con base en los homicidios de mujeres registrados en el 21-2021, Sonora se ubica en la posición 10 entre las entidades con mayor número de víctimas.

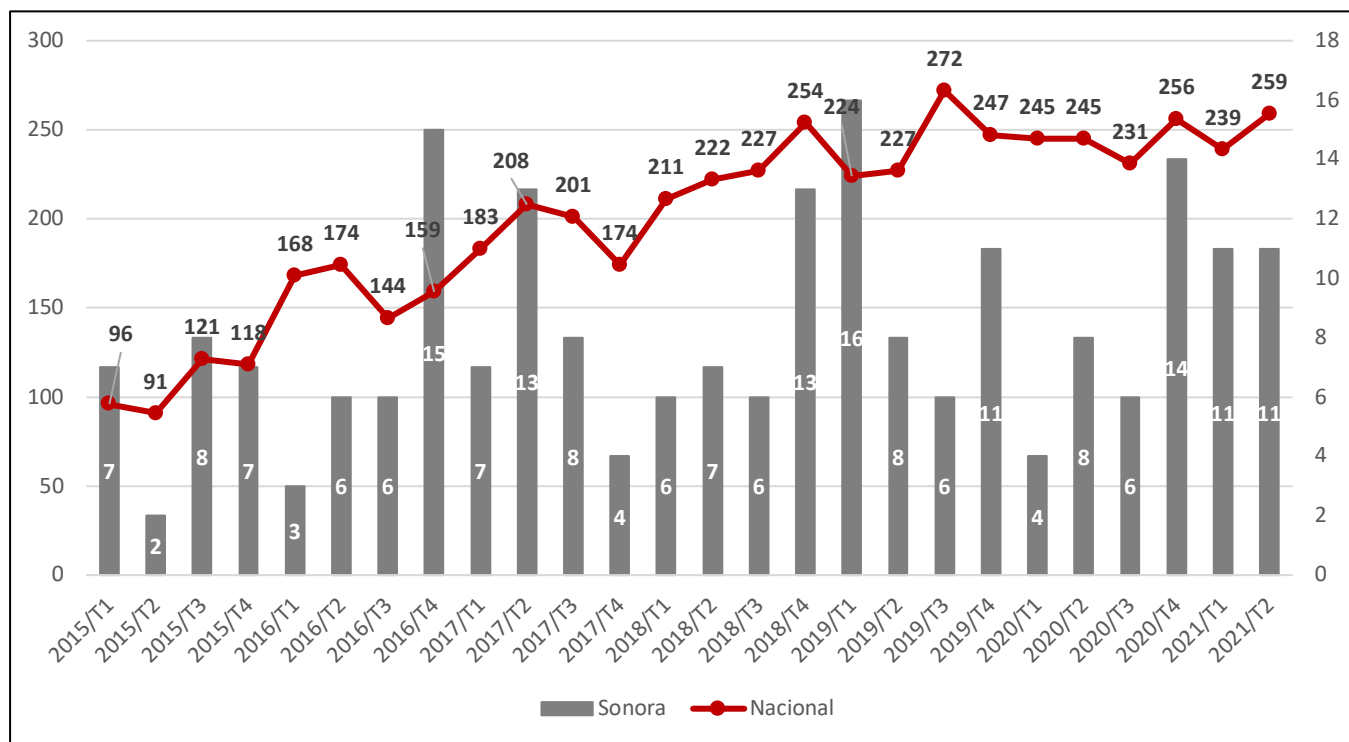
La tasa de homicidios por cada 100 mil mujeres ubica a Sonora en la posición 9.



Durante el 2T 2021 se registraron 11 feminicidios en Sonora, cifra similar a la registrada en el trimestre anterior.

En el país se registraron 259 feminicidios durante el 2T 2021, mostrando un incremento de 8% con respecto al trimestre anterior.

**Víctimas de feminicidio, 2015 al 2T 2021**



Fuente: elaboración propia con la base de datos de la incidencia delictiva del SESNSP.



# FEMINICIDIOS

## Ranking por estado



### Víctimas de feminicidio por trimestre según entidad federativa (con base en el número de feminicidios al T2 2021)

Entidad	T2 2021	T1 2021	T2 2020	T2 2021 Tasa	T1 2021 Tasa	T2 2020 Tasa
México	33	35	32	0.4	0.4	0.4
Jalisco	28	16	17	0.7	0.4	0.4
Veracruz	17	23	19	0.4	0.5	0.4
Chiapas	16	12	8	0.5	0.4	0.3
Sinaloa	13	10	5	0.8	0.6	0.3
Chihuahua	12	10	13	0.6	0.5	0.7
Ciudad de México	12	21	22	0.3	0.4	0.5
Puebla	12	10	14	0.3	0.3	0.4
Nuevo León	11	10	15	0.4	0.4	0.5
<b>Sonora</b>	<b>11</b>	<b>11</b>	<b>8</b>	<b>0.7</b>	<b>0.7</b>	<b>0.5</b>
Morelos	10	12	11	0.9	1.1	1.1
Quintana Roo	10	4	4	1.2	0.5	0.5
Guanajuato	9	10	2	0.3	0.3	0.1
Oaxaca	8	11	13	0.4	0.5	0.6
Michoacán	6	6	3	0.2	0.2	0.1
San Luis Potosí	6	8	6	0.4	0.5	0.4
Tabasco	6	1	4	0.5	0.1	0.3
Zacatecas	6	0	3	0.7	0.0	0.4
Coahuila	4	4	9	0.2	0.2	0.6
Hidalgo	4	7	5	0.2	0.4	0.3
Querétaro	4	2	0	0.3	0.2	0.0
Campeche	3	1	1	0.6	0.2	0.2
Colima	3	1	3	0.8	0.3	0.8
Durango	3	3	2	0.3	0.3	0.2
Guerrero	3	4	3	0.2	0.2	0.2
Baja California	2	5	12	0.1	0.3	0.7
Baja California Sur	2	2	2	0.5	0.5	0.5
Tlaxcala	2	3	1	0.3	0.4	0.1
Aguascalientes	1	4	0	0.1	0.6	0.0
Tamaulipas	1	0	2	0.1	0.0	0.1
Yucatán	1	1	2	0.1	0.1	0.2
Nayarit	0	2	5	0.0	0.3	0.8
Nacional	259	249	246	0.4	0.4	0.4

El número de feminicidios coloca a Sonora en la novena posición, junto a Nuevo León, tomando como referencia los feminicidios registrados el T2 de 2021.

Con base en la tasa de feminicidios por cada 100 mil mujeres en el 2T del 2021, Sonora se posiciona en el lugar 5.

# Homicidios

## Ranking por municipios de Sonora



Hermosillo ocupa la posición 2 entre los municipios más violentos de Sonora, mientras que Cajeme se mantiene como el más violento de Sonora.

91% de los homicidios cometidos durante el 2T 2021 se concentraron en 8 municipios:

- Cajeme 31%
- Hermosillo 12%
- Nogales 10%
- Guaymas 10%
- Caborca 9%
- Empalme 8%
- San Luis Río Colorado 8%
- Magdalena 2%

### Carpetas de investigación por homicidios según municipio de Sonora\*

Municipio	T2 2021	T1 2021	T2 2020	T2 2021 Tasa	T1 2021 Tasa	T2 2020 Tasa
Cajeme	126	133	112	26.6	28.0	23.9
Hermosillo	51	55	49	5.3	5.7	5.2
Nogales	43	34	26	16.8	13.3	10.3
Guaymas	42	40	46	24.2	23.1	26.9
Caborca	38	30	25	40.8	32.2	27.1
Empalme	34	22	27	55.5	35.9	44.5
San Luis Río Colorado	33	25	12	15.8	11.9	5.8
Magdalena	9	5	7	26.2	14.6	20.7
Puerto Peñasco	6	4	1	8.2	5.4	1.4
Bácum	4	3	1	15.9	11.9	4.0
Benjamín Hill	4	3	5	71.2	53.4	89.6
Navojoa	3	4	4	1.7	2.2	2.3
Pitiquito	3	1	1	29.3	9.8	9.8
Yécora	3	1	1	46.8	15.6	15.7
Santa Ana	2	2	0	11.1	11.1	0.0
Altar	2	1	0	19.2	9.6	0.0
Agua Prieta	2	0	0	2.2	0.0	0.0
Huatabampo	2	0	1	2.3	0.0	1.2
General Plutarco Elías Calles	1	3	3	5.3	16.0	16.2
Imuris	1	2	0	7.1	14.3	0.0
Ures	1	1	0	10.3	10.3	0.0
Alamos	1	0	0	3.5	0.0	0.0
San Ignacio Río Muerto	1	0	2	6.3	0.0	12.8

\* Se enlistan únicamente los municipios que registraron uno o más homicidios dolosos durante el último trimestre.

Fuente: elaboración propia con la base de datos de la incidencia delictiva del SESNSP y proyecciones poblacionales del CONAPO.



# HERMOSILLO

---

# HOMICIDIO DOLOSO

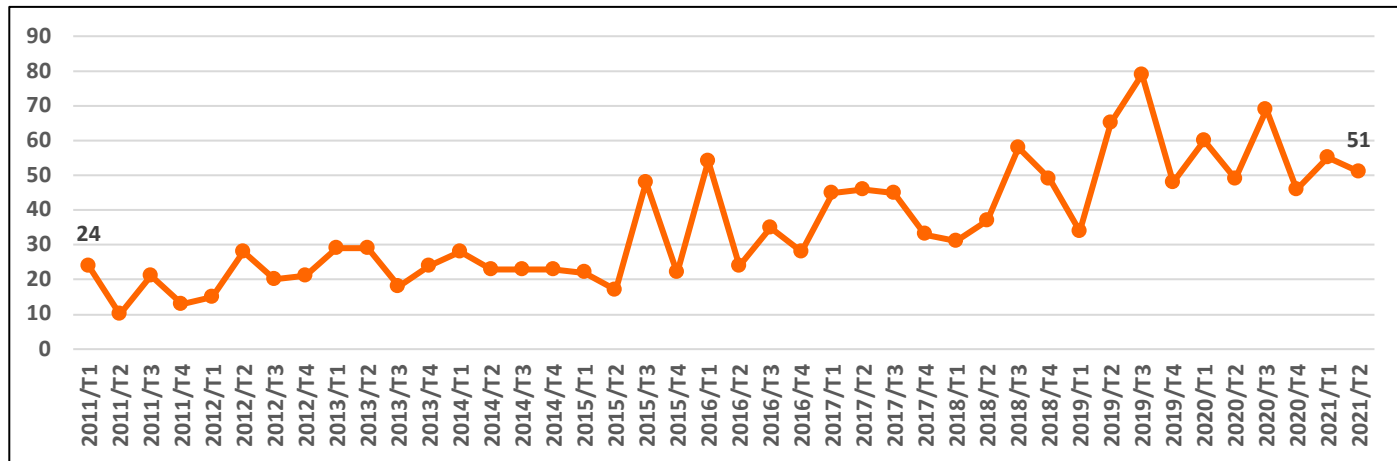
## Comportamiento histórico



51 personas fueron asesinadas durante el T2 2021 en Hermosillo, mostrando un decremento marginal con respecto al trimestre anterior.

Durante el T2 2021 la tasa de homicidios por cada 100 mil habitantes fue 5.3, mostrando una reducción con respecto al trimestre anterior de medio punto porcentual.

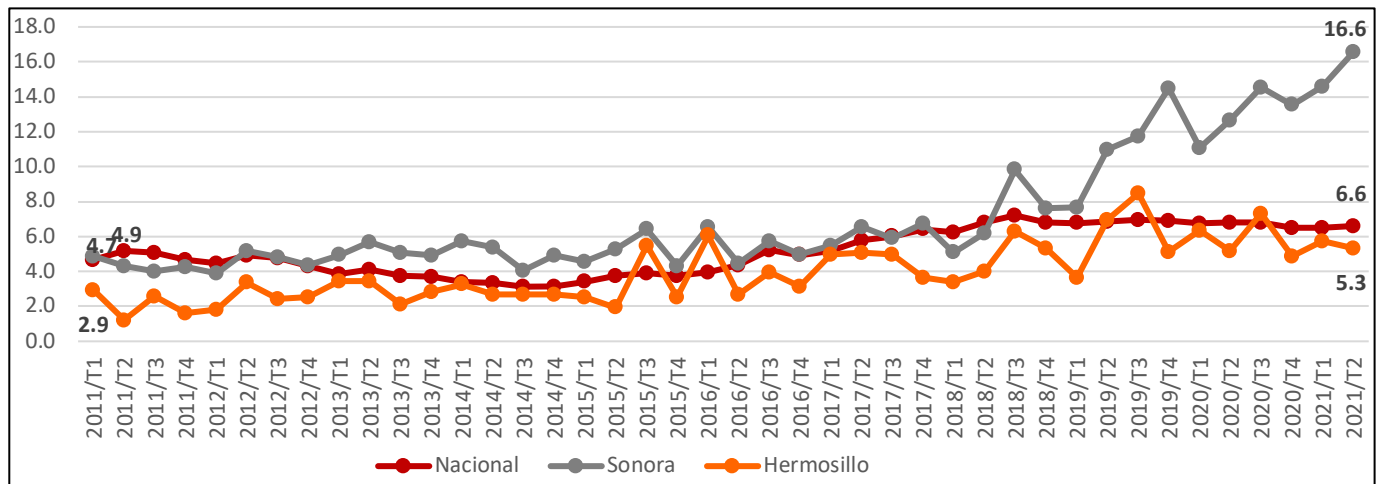
**Evolución trimestral de los homicidios dolosos en Hermosillo, 2011 a 2021**



**Nota:** comprenden las Carpetas de Investigación por homicidio doloso.

**Fuente:** elaboración propia con la base de datos de la incidencia delictiva del SESNSP.

**Evolución trimestral de la tasa de homicidios, 2011 a 2021**



**Nota:** comprenden las Carpetas de Investigación por homicidio doloso.

**Fuente:** elaboración propia con la base de datos de la incidencia delictiva del SESNSP y proyecciones poblacionales del CONAPO.

# Homicidios

## Municipios con una población entre 800 mil y 1 millón de habitantes



En aquellos municipios del país con una población similar a la de Hermosillo, encontramos que éste se ubica en la posición 7, con base en el número de carpetas de investigación abiertas por homicidios dolosos.

Entre los municipios más violentos se encuentran Acapulco y Chihuahua, mientras que Saltillo y Mérida registraron el menor número de homicidios.

**Cuadro 5. Carpetas de investigación por homicidios según municipio seleccionado\***

Municipio	T2 2021	T1 2021	T2 2020	T2 2021 Tasa	T1 2021 Tasa	T2 2020 Tasa
Acapulco de Juárez	139	97	89	16.5	11.5	10.6
Chihuahua	101	83	95	10.5	8.6	10.0
Benito Juárez	85	70	60	9.8	8.1	7.1
Culiacán	80	89	104	8.2	9.2	10.8
Morelia	75	89	59	9.0	10.7	7.1
San Luis Potosí	56	62	64	6.4	7.1	7.4
<b>Hermosillo</b>	<b>51</b>	<b>55</b>	<b>49</b>	<b>5.3</b>	<b>5.7</b>	<b>5.2</b>
Naucalpan	47	27	29	5.1	2.9	3.2
Querétaro	20	27	18	2.0	2.7	1.8
Toluca	19	10	23	2.0	1.0	2.4
Aguascalientes	10	8	14	1.0	0.8	1.5
Saltillo	4	6	4	0.5	0.7	0.5
Mérida	2	7	4	0.2	0.7	0.4

\* Se consideraron aquellos municipios una población entre 800,000 y 1,000,000 de habitantes.  
Fuente: elaboración propia con la base de datos de la incidencia delictiva del SESNSP y proyecciones poblacionales del CONAPO.



# Cajeme

---

# HOMICIDIO DOLOSO

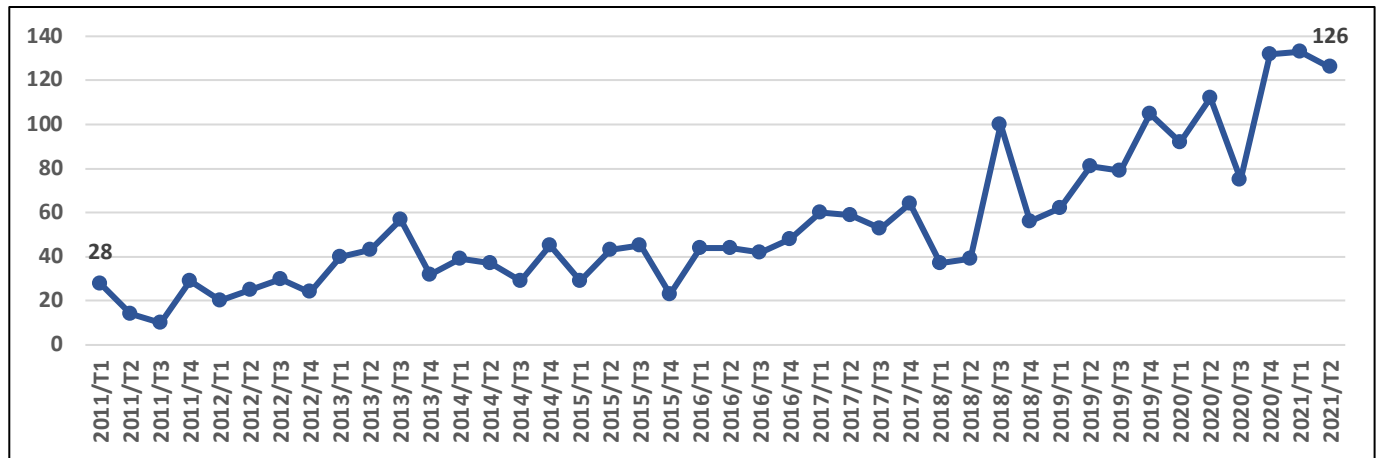
## Comportamiento histórico



126 personas fueron asesinadas durante el T2 2021 en Cajeme, mostrando un decremento marginal con respecto al trimestre anterior.

La tasa de homicidios por cada 100 mil habitantes de Cajeme se encuentra 10 puntos por arriba de la tasa estatal, y representa poco más de cuatro veces el tamaño de la tasa nacional.

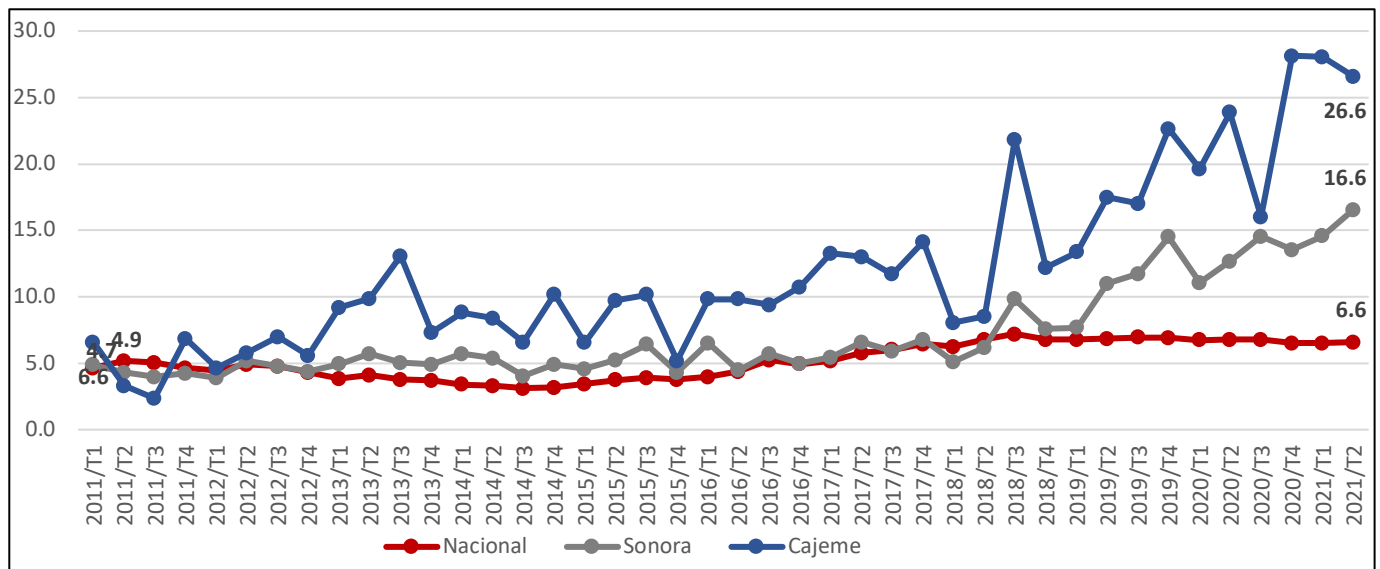
**Evolución trimestral de los homicidios dolosos en Cajeme, 2011 a 2021**



**Nota:** comprenden las Carpetas de Investigación por homicidio doloso.

**Fuente:** elaboración propia con la base de datos de la incidencia delictiva del SESNSP.

**Evolución trimestral de la tasa de homicidios, 2011 a 2021**



**Nota:** comprenden las Carpetas de Investigación por homicidio doloso.

**Fuente:** elaboración propia con la base de datos de la incidencia delictiva del SESNSP y proyecciones poblacionales del CONAPO.



# **Conclusiones**

---





## Conclusiones

---

Ha transcurrido la mitad del 2021, y la situación en torno a la violencia continúa deteriorándose. Los asesinatos continúan a la orden del día, sin importar la hora o el lugar los criminales llegan por sus víctimas cual cazadores tras su presa.

Pero además, estamos presenciando una evolución en el fenómeno de la violencia, pasando de las ejecuciones a las incursiones armadas a localidades urbanas de Sonora. Tal como ha sucedido recientemente en Magdalena y puntos circunvecinos.

Tanto las ejecuciones como las incursiones armadas son un signo inequívoco de la presencia del crimen organizado en gran parte de nuestro territorio. Lo cual es simplemente inaceptable.

Reiteramos que todas las autoridades –de los tres niveles de gobierno-, desde el ámbito de su competencia, son corresponsables de la situación que vive nuestra entidad.

Es de extrema urgencia que las autoridades pongan un alto a los criminales que están dañando a nuestra sociedad. Es imperativo detener y aplicar sanciones ejemplares a los asesinos que siembran el temor entre los ciudadanos de bien.



---

Comité **Ciudadano** de  
**Seguridad Pública**



[@CCSPSonora](https://www.facebook.com/CCSPSonora)



[@CCSPSonora](https://twitter.com/CCSPSonora)



[@ccspson](https://www.instagram.com/ccspson)